

Le sais-tu ?

C'est en Grèce ancienne qu'est sans doute apparu cet art que l'on appelle « la nature morte ».

Des **mosaïques**, datant du temps des Romains, représentent de la nourriture. Puis, ces sujets semblent disparaître. Au début du Moyen Âge, plus aucune peinture ne paraît s'intéresser uniquement aux objets, aux végétaux et aux animaux. Mais on retrouve souvent des fleurs dans les **enluminures**. C'est au XVI^e siècle seulement que réapparaissent des natures mortes.

Au XVII^e siècle, elles sont si appréciées des Hollandais que des centaines de peintres ne peignent plus que cela ! Peu à peu, ce genre se répand dans le monde et devient un art à part entière.

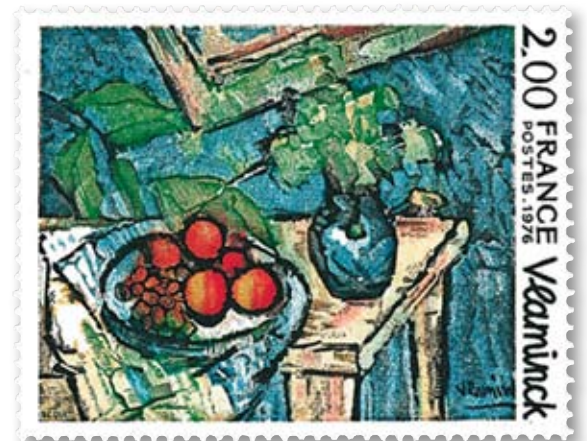
La nature morte

Maurice de Vlaminck

Ce tableau intitulé *Nature morte* a été peint vers 1910 par un artiste nommé Maurice de Vlaminck. Né en 1876 à Paris, il est d'abord cycliste professionnel, puis ouvrier dans un atelier de vélos, musicien et enfin écrivain. Mais c'est sa rencontre avec un autre peintre, nommé André Derain, qui va changer sa vie, car Vlaminck décide alors de faire de la peinture son métier.

En 1905, il expose avec d'autres peintres. Leurs œuvres sont violemment critiquées, on les qualifie de « bariolages informes ». La salle qui les abrite est rebaptisée « la cage aux fauves » et les peintres, « les fauvistes ». Ainsi naît un courant de peinture appelé « le fauvisme », où les formes sont simplifiées et les couleurs vives appliquées en larges **aplats** de peinture.

Vlaminck peindra plusieurs natures mortes. La nature morte désigne une œuvre (peinture, tableau...) constituée d'animaux, de végétaux ou d'objets



inanimés, sans vie : fleurs, fruits, vases, instruments de musique... Dans ses natures mortes, Vlaminck représente des objets de la vie quotidienne, un simple vase et des fruits, sur une table, comme tu peux le voir sur ce timbre, sans rajouter de tissus imprimés pour compliquer sa peinture.

« Je suis né à Paris dans le quartier des Halles et j'ai été élevé dans le bruit et le tintamarre des voitures de maraîchers et l'odeur des choux, des oranges ... » disait-il. Peut-être est-ce là d'où lui vient son inspiration...

UN NOM PLUTÔT RÉCENT

L'expression « nature morte » ne sera utilisée que tardivement. Au XVI^e siècle, le peintre italien Vasari utilise celle de *cose naturali*, qui signifie « choses naturelles ». Plus tard, en Flandre, on parle de « fleurs, fruits et bouquets ». En Allemagne et en Angleterre, on la nomme « la peinture de choses immobiles ». En France, on emploie souvent les termes de « nature reposée ».

Au XVIII^e siècle, Diderot, l'écrivain et philosophe que tu vois sur le timbre, parle, quant à lui, de « nature inanimée ». Et c'est seulement en 1756 qu'apparaît l'expression « nature morte » !



Observe, compare et découvre la nature morte

DÉCOUVRE

Paul Cézanne



Paul Cézanne (1839-1906) est un grand peintre français qui vécut à la fin du XIX^e siècle. Il fut beaucoup influencé par le mouvement impressionniste, un mouvement artistique dans lequel les peintres préféraient représenter leurs impressions, plutôt que de rester fidèle à la réalité. « Peindre », disait Cézanne, « ce n'est pas copier **servilement** l'objectif [...] »

Cézanne a réalisé de nombreux tableaux : près de 300 ! Des paysages de l'Île-de-France et de la Provence, où il a habité tour à tour, ainsi que des portraits et de nombreuses natures mortes. Mais il montre peu ses toiles, car ses premières **expositions** sont un échec : le public ne les apprécie pas vraiment. Son talent ne sera enfin reconnu que vers la fin de sa vie.

HISTOIRE DES ARTS

Stefan Luchian



Peintre roumain du tout début du XX^e siècle, Stefan Luchian (1868-1917) a étudié son art dans son pays, puis, en France, avant de retourner en Roumanie. Il a peint à la fois des paysages, des portraits et des natures mortes, ces dernières représentant surtout des fleurs.

Atteint d'une grave maladie, il a beaucoup souffert pendant plus de 15 ans. C'est sans doute pourquoi ses tableaux reflètent une grande émotion. La lumière y est intense, forte, les couleurs vives, tandis que sa technique se rapproche de celle de l'impressionnisme, un courant artistique du XIX^e siècle. Il disait : « Nous, les artistes, nous regardons avec nos yeux, mais nous travaillons avec le cœur ». Toute la peinture roumaine de la première moitié du XX^e siècle sera influencée par ce peintre si particulier.

Lectures

*Je me suis bien **régalé** de fruits d'automne,
Je me suis bien régalez avec la pomme du pommier.
Je n'ai surtout pas mangé le gland du chêne,
Je n'ai surtout pas mangé le marron du marronnier.
Je me suis bien régalez de fruits d'automne,*

*Je me suis bien régalez avec la poire du poirier.
Je n'ai surtout pas mangé le gland du chêne,
Je n'ai surtout pas mangé le marron du marronnier.*

Fruits d'automne, Roland Topor (1938-1997)



✓ Jean Siméon Chardin (1699-1779) est considéré comme l'un des plus grands peintres de natures mortes. L'artiste peignait très lentement, pour être le plus possible fidèle à la réalité. Diderot disait : « Chardin est un si rigoureux imitateur de nature, un juge si sévère de lui-même, que j'ai vu de lui un tableau de gibier qu'il n'a jamais achevé, parce que, de petits lapins d'après lesquels il travaillait étant venus à se pourrir, il désespéra d'atteindre avec d'autres à l'harmonie dont il avait l'idée. Tous ceux qu'on lui apporta étaient ou trop bruns ou trop clairs. ».

Vocabulaire

Mosaïques : assemblage de petits carreaux de pierres de couleurs différentes formant un dessin.

Enluminures : peintures ou dessins destinés à embellir un texte.

Aplat : surface de couleur uniforme.

Servilement (ici) : trop exactement.

Exposition : présentation de ses œuvres.

Régaler (se) : manger quelque chose de très bon avec grand plaisir.

DÉCOUVERTE DU MONDE



Trompe-l'œil

Le tableau que tu vois sur ce timbre est un trompe-l'œil : une peinture qui donne l'illusion que les objets représentés sont en relief. Ici, les instruments de musique, le vase ou la feuille sont parfaitement imités et semblent accrochés, posés sur la porte de l'armoire. L'étagère elle-même paraît sortir du tableau. L'artiste qui l'a peint se nommait William Harnett (1848-1892). C'était un peintre irlandais du XIX^e siècle, spécialisé dans la représentation de natures mortes en trompe-l'œil, avec beaucoup d'objets de tous les jours.

VANITÉ

Les vanités sont une catégorie particulière de natures mortes. Elles ont pour objectif de montrer le côté éphémère de la vie, le fait qu'elle dure peu de temps. Que le tableau représente un crâne, un sablier ou encore une bougie éteinte, ces objets sont là pour le rappeler. Les vanités étaient très répandues entre le XVI^e et le XVII^e siècle.



AU FIL DE LA TOILE

C'est au musée d'Orsay qu'est conservée la nature morte peinte par Maurice de Vlaminck

www.musee-orsay.fr/

Le musée du Louvre propose un atelier où tu apprendras à découvrir la beauté qui se cache dans les scènes de la vie quotidienne

www.louvre.fr/ateliers/voir-le-beau-dans-l-ordinaire

Visite ce site pour découvrir l'atelier de Paul Cézanne

www.atelier-cezanne.com/france/visites.htm

COMPRENDRE

La composition d'une nature morte

Dans une nature morte, tu ne trouveras pas d'être humain. Tu peux parfois y voir des animaux, mais ils doivent être inanimés (morts). Voici quelques éléments que l'on retrouve souvent dans les natures mortes.

Des objets du quotidien : une carafe, de la vaisselle, un panier, un chandelier, par exemple, comme sur le timbre ci-contre.



Les instruments de musique peuvent également être les sujets de natures mortes.



La nourriture, qu'il s'agisse de fruits de saison, de vin, de pain ou de viande, a toujours beaucoup inspiré les peintres de natures mortes.



Les fleurs et les fruits sont des sujets beaucoup utilisés dans ce type de peinture.

Activités et jeux

CRÉE TA PROPRE NATURE MORTE

Matériel :

- des magazines.
- une feuille blanche.
- de la colle.
- une paire de ciseaux.

Découpe, dans des magazines, des objets, des motifs ou des végétaux. Dispose les éléments que tu as découpés sur une feuille, de façon à faire une nature morte. Attention à ne les coller que lorsque tu es certain que l'ensemble te plaît. Voilà, tu viens de créer ta propre nature morte !



© paprika / design56 / reich / Bombaert P. / koyay9 / Mexrix / pinkpixel111 - Fotolia

TROUVE L'INTRUS

Mathilde a décidé de faire une nature morte. Elle a rassemblé tout ce qu'elle voulait peindre, mais elle s'est trompée. Trouve les 3 éléments qui n'ont rien à faire dans une nature morte.



Du raisin



Un violon



Une coupe



Une chaise



Son papa



Un arbre



Son chat



Un vase avec des fleurs



Un gâteau



Une carafe

Réponses : un arbre, son chat et son papa.

© virinaflora / Sushi / multik79 / Wichitra Srisunon / drizzd / lynea / evgentiale10 / dedMazay - Fotolia