

Le sais-tu ?



© Fabiomax – Fotolia

Créée en 450 avant Jésus-Christ, la Gaule appartient aux Gaulois (des Celtes venus d'Europe centrale). Ce territoire correspond presque à la France d'aujourd'hui. L'empereur romain Jules César (100-44 avant Jésus-Christ) s'empare de la Gaule, en 52 avant Jésus-Christ. Il fait de la Gaule une province romaine, dont les habitants s'appellent les Gallo-Romains.

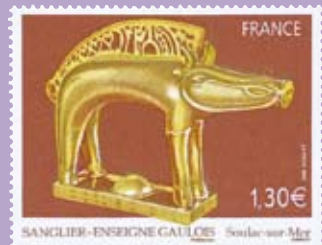
L'art des Romains



© Gisleh



© Delphimages – Fotolia



Ce sanglier est une enseigne militaire d'une tribu gauloise, exposée au musée de Soulac-sur-Mer. C'est un objet d'art en tôle de **laiton**, qui date du 1^{er} siècle avant Jésus-Christ, avant la défaite gauloise face à César.

La villa des Mystères

La villa des Mystères est une maison construite au II^e siècle avant Jésus-Christ à Pompéi, en Italie. Elle appartenait à une très riche famille de Pompéi. Cette villa est l'un des plus beaux exemples des riches maisons romaines.

En l'an 79 après Jésus-Christ, toute la ville a été recouverte par la **lave** du Vésuve, un volcan que tout le monde croyait éteint. La lave a permis de conserver parfaitement le mobilier, les peintures murales, les outils, les objets de la vie quotidienne, les bâtiments... Pompéi est un précieux témoignage de la civilisation

romaine. Les villas gallo-romaines qui furent bâties en Gaule sont proches du modèle des villas romaines.

La villa des Mystères est très célèbre pour la grande **fresque** qui recouvre les murs de son *triclinium* (salle à manger). Les personnages sont représentés en grandeur nature et occupent plusieurs murs de la pièce. Les mystères étaient des cérémonies religieuses secrètes. Les historiens pensent que la fresque représente les préparatifs d'un mariage et la célébration du dieu Dionysos (que les Romains appellent « Bacchus »). Les Romains, comme les Gallo-Romains, croyaient en plusieurs dieux, ils étaient polythéistes.

Le sais-tu ?

Des Gaulois célèbres



✓ Astérix et Obélix sont deux héros d'une bande dessinée française, créée en 1959. René Goscinny est l'auteur du scénario et Albert Uderzo, le dessinateur. Cette bande dessinée met en scène les aventures d'un petit village gaulois, qui résiste à l'invasion des Romains en 50 avant Jésus-Christ. Astérix est un guerrier courageux, qui lutte contre l'occupant romain grâce à son intelligence et à une potion magique. Obélix est toujours là pour l'aider. Ce personnage est très grand et très fort, car, enfant, il est tombé dans une marmite de potion magique.

Vocabulaire

Laiton : métal constitué de cuivre et de zinc.

Lave : matière brûlante qui sort d'un volcan en éruption.

Fresque : type de peinture réalisée sur un mur.

Voûte : ouvrage de maçonnerie de forme arrondie.

Légion : armée romaine.

Mausolée : tombeau de très grande dimension et richement décoré.

Façonner : donner une forme particulière.

Exécuté : tué après avoir été jugé.

Observe, compare

DÉCOUVRE

L'architecture romaine

L'Empire romain comportait plusieurs pays autour de la mer Méditerranée. Il était gouverné par un empereur. L'architecture servait avant tout à montrer la puissance des Romains et leur domination sur les peuples occupés. Les édifices qu'ils ont construits étaient souvent de grandes dimensions.



© F. Villesèche - Fotolia

Le **pont du Gard** est un ouvrage romain construit au 1^{er} siècle. Il possède trois étages et sa hauteur atteint plus de 48 mètres. Il franchit une rivière, le Gardon. Ce très haut pont a été construit avec de grands blocs de pierre, pour qu'il soit bien stable. Les architectes romains maîtrisaient la construction de ponts constitués de **voûtes** en pierre. Cette technique sera utilisée jusqu'au XIX^e siècle. La construction du pont du Gard a duré environ cinq ans, et 500 hommes y ont participé. www.pontdugard.fr/

Les **arènes de Nîmes** ont été construites à la fin du 1^{er} siècle. Des combats de gladiateurs se déroulaient dans cet amphithéâtre. Ils étaient organisés comme des spectacles, au cours desquels des hommes combattaient à mort. Plusieurs rangées de gradins, pouvant accueillir 20 000 spectateurs, entourent une immense place ronde (l'arène) sur laquelle les combats avaient lieu. Visitez les arènes de Nîmes : www.arenes-nimes.com/



© Tilio&Paolo - Fotolia



© Musées d'Arles.

Le **forum** était la grande place publique construite au centre des villes romaines et gallo-romaines. Le premier forum a été construit à Rome au VIII^e siècle avant Jésus-Christ. Les habitants s'y réunissaient pour des affaires politiques, économiques et religieuses. Des magasins, des temples, des boutiques, des écoles... étaient construits autour de cette place. Le forum d'Arles a été la première grande construction romaine de la ville, vers 30-20 avant Jésus-Christ.

VERCINGÉTORIX

Vercingétorix (vers 76-46 avant Jésus-Christ) est un chef de guerre gaulois. Il est le premier chef gaulois à avoir rassemblé les différents peuples de Gaule contre la **légion** romaine. Après une longue bataille contre César, il est vaincu à Alésia en - 52. Pour sauver ses troupes, qui n'avaient plus rien à manger, il se rend à César, qui l'emprisonne à Rome. Il y sera **exécuté**.



et découvre les Gallo-Romains

HISTOIRE DES ARTS



La sculpture gallo-romaine

Cette sculpture est un bas-relief du **mausolée** d'Igel, en Allemagne. Il représente un char de la poste gallo-romaine, appelé « birota ». C'est un véhicule à deux roues, tiré par deux à trois chevaux ou par des ânes. Il transportait les lettres et les colis.

Tous les 40 à 50 kilomètres, des relais permettaient de changer d'animaux. Ce système de poste n'a pu voir le jour que grâce au gigantesque réseau de voies pavées construit par les Romains.

AU FIL DE LA TOILE

Découvre les villas, les voies pavées et les mosaïques gallo-romaines

www.musees-gallo-romains.com

Visite le MuséoParc Alésia

www.alesia.com/

Visite le musée des Antiquités nationales

www.musee-antiquitesnationales.fr

LA CIRE PERDUE

Le trésor de Neuvy-en-Sullias, datant du III^e siècle après Jésus-Christ, a été découvert en 1861, dans une cachette. Il est composé de statuettes et d'objets en bronze. Ce cheval mesure 65 cm de hauteur et pèse 70 grammes. Sa posture est très réaliste, il dresse la tête et semble puissant. Il a été fabriqué selon une technique inventée par les Gaulois : la cire perdue. On le **façonne** avec de la cire, puis on le recouvre d'argile (le moule). La cire est ensuite fondue, pour laisser dans le moule l'empreinte du modèle. Le bronze brûlant et liquide est ensuite coulé dans le moule. Quand le bronze est froid, on casse le moule d'argile pour extraire la statuette.



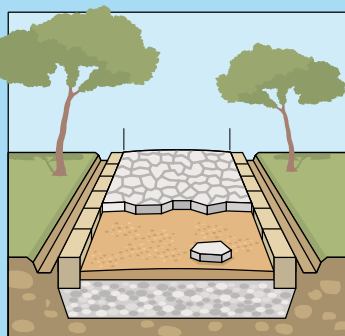
COMPRENDRE

La Gaule au temps des Romains

Après la défaite de Vercingétorix à Alésia en 52 avant Jésus-Christ, César s'empare de la Gaule et la fait romaine. Les Romains vont unifier la Gaule, composée de 60 peuples, comme les Celtes et les Ligures.

En 27 avant Jésus-Christ, les Romains divisent la Gaule en quatre provinces : la Belgique, la Lyonnaise, l'Aquitaine et la Narbonnaise (déjà romaine depuis 125 avant Jésus-Christ). Lyon est la capitale.

Pour développer et faciliter la communication entre les villes, les Romains construisent un réseau de voies pavées. Des bornes placées le long des voies informaient les voyageurs des distances parcourues. Ces voies ont permis à l'Empire de se développer, mais elles l'ont aussi conduit à sa perte, en facilitant les invasions barbares au V^e siècle.



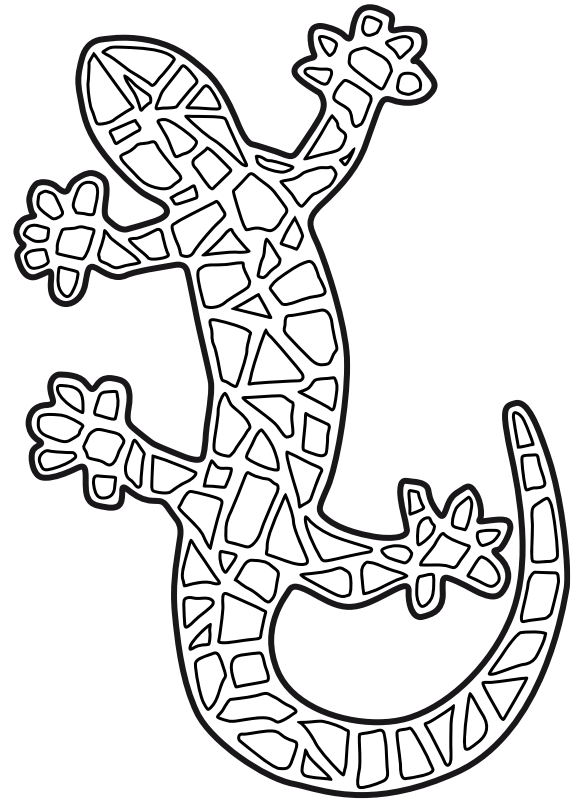
Activités et jeux

Fabrique une mosaïque comme les Romains

La mosaïque est une technique d'art très pratiquée dans l'Empire romain. C'est un assemblage de petits morceaux multicolores, par exemple de verre ou de marbre, disposés les uns à côté des autres, de façon à former un dessin, et collés sur un support par un ciment.

CONSIGNES

- Imprime ce modèle de ta mosaïque en cliquant [ici](#) ou réalise ton propre dessin en observant les mosaïques du site de la Vienne antique : www.culture.gouv.fr/culture/arcnat/vienne/fr/.
- Découpe une pomme de terre en frites de différentes grosseurs.
- Taille les pointes de façon à ce qu'elles soient bien plates.
- Choisis des couleurs de peinture variées.
- Mets de la peinture sur la partie plate de la frite.
- Comme avec un tampon, appuie sur le dessin pour former une mosaïque.



Parmi ces constructions, lesquelles datent de l'époque gallo-romaine ?



1 Arc de Campanus, Aix-les-Bains



2 Pont du Gard



3 Pont Valentré, Cahors



4 Tour César, Provins



5 Arènes de Nîmes



6 Montmaurin

Réponses : 1, 2, 5, 6.